

## Inteligentní radiátorová termostatická hlavice, LED, ZigBee



TC TRV700

### Zkrácený návod



### Úvod

TC TRV700 je inteligentní termostatická hlavice dodávaná se šesti různými adaptéry. Spolupracuje s aplikací TUYA Smart, která je založena na systému Tuya Cloud. Aplikace navíc umožňuje ovládání hlasem díky spolupráci s Amazon Alexa a Google Home. Tento produkt se musí používat společně s univerzální bránou ZigBee TC GAT700 (prodává se samostatně) nebo TC GAT710 (prodává se samostatně).

### Shoda výrobku

Výrobek splňuje následující směrnice EU: 2014/30/EU, 2014/53/EU.



### UPOZORNĚNÍ!

### BEZPEČNOSTNÍ INFORMACE

Používejte v souladu s národními předpisy a předpisy EU. Zařízení používejte podle určení a udržujte ho v suchu. Výrobek je určen jen pro interiérové použití.

### INSTALACE

Montáž musí být provedena kvalifikovanou osobou v souladu s národními předpisy a předpisy EU. Výrobce nenese zodpovědnost za poškození výrobku při nedodržení instalačních pokynů.

### POZNÁMKA

Mohou existovat další požadavky na ochranu zařízení. Za splnění těchto požadavků zodpovídá montážní společnost.

### Obsah balení



Termostatická hlavice TC TRV700



Zkrácený návod

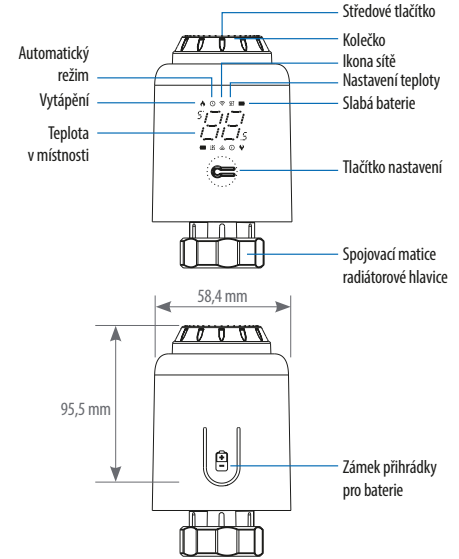
### Adaptéry pro hlavice



### Technické informace

Napájení	3 x 1,5 V alkalické AA baterie (nejsou součástí balení)
Pohotovostní proud	6µA Min
IP krytí	IP20
Teplota okolí	0 - 50 °C
Teplota povrchu (radiátoru)	90 °C
Závit	M30 x 1,5 mm
Lineární zdvih	4,3 mm
Hmotnost	145 g
Rozměry (Š x V x H)	58,4 x 95,5 x 58,4 mm

### Popis hlavice a symbolů na displeji



### Instalace

1 Stiskněte zámek přihrádky na baterie, odstraňte kryt, vložte baterie a umístěte kryt zpět.

**Upozornění!** Dbejte prosím na polaritu baterií.

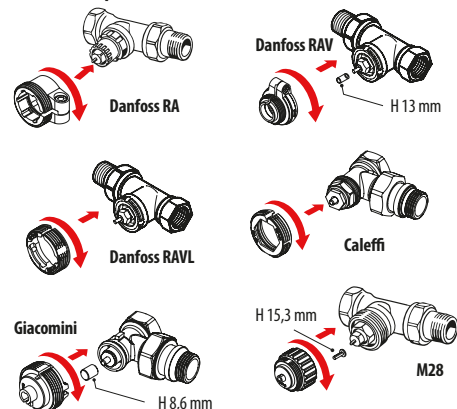
2 Nejdříve se hlavice zatáhne, potom se na displeji zobrazí a bliká „i“.

3 Když „i“ přestane blikat, nainstalujte TRV hlavici se závitem M30x1,5 a potom utáhněte.

**Upozornění!** Ventil musí být nainstalován, jinak se zobrazí chybový kód F5.

4 Stiskněte středové tlačítko (pokud displej nesvítil, stiskněte 2x), „i“ začne blikat a zařízení vstoupí do procesu nastavení hlavice. Po několika sekundách se nastavení dokončí, když se zobrazí displej.

### Instalace adaptérů



### Režim regulace teploty

Stisknutím středového tlačítka přepínáte mezi automatickým a manuálním režimem.



### Upozornění!

Pokud není zařízení připojeno k internetu, je k dispozici pouze manuální režim.

**Automatický režim:** Pokud je na displeji „⊙“, zařízení je v automatickém režimu. Čtyři časové období a nastavení teploty je možné naprogramovat na den dle vlastních potřeb.

**Manuální režim:** Pokud se na displeji nezobrazuje „⊙“, zařízení je v manuálním režimu. Pracuje podle aktuální nastavené teploty.

**Dočasný režim:** V automatickém režimu bude po nastavení teploty blikat „⊙“ a potom přejde do dočasněho režimu. Zařízení se dočasně přepne do manuálního režimu bez ovládní programem časového úseku. V dalším časovém období se vrátí do automatického režimu.

### Vypnutí a pozastavení vytápění

**ZAPNUTÉ:** V létě otáčejte kolečkem ve směru hodinových ručiček, dokud se v manuálním režimu nezobrazí „⊙“, čím zapnete vytápění. V tomto čase je ventil vytápění úplně otevřen. To může prodloužit životnost ventilu.

**VYPNUTÉ:** V zimě otáčejte kolečkem proti směru hodinových ručiček, dokud se v manuálním režimu nezobrazí „⊙“, čím dočasně pozastavíte vytápění. V tomto čase je hlavice uzavřena a je aktivovaná protizámrzná ochrana.



### Upozornění!

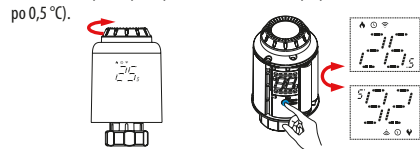
Po aktivaci funkce protizámrzné ochrany se hlavice otevře, pokud je teplota v místnosti nižší než 5 °C. Naopak se hlavice uzavře, pokud teplota v místnosti překročí 7 °C, aby se předešlo poškození termostatického ventilu radiátoru v důsledku zamrznutí.

### Úprava nastavené teploty a otočení displeje

**Úprava nastavené teploty:** Otáčením kolečka upravte nastavenou teplotu (postupně po 0,5 °C).

### Otočení displeje:

Krátkým stisknutím tlačítka nastavení přepnete směr zobrazení.



### Funkce OTEVŘENÉ OKNO

Zařízení dokáže rozpoznat otevřené okno tak, že zaznamená pokles teploty o více než 1,5 °C v průběhu 5 minut. Klepnutím v aplikaci na tlačítko nastavení (setting) zapnete funkci OTEVŘENÉ OKNO. Pokud je funkce zapnutá během vytápění, vytápění se vypne na 30 minut. Až zařízení zaregistruje otevřené okno na displeji se zobrazí „⊙“.



### Upozornění!

Funkce OTEVŘENÉ OKNO je možné zrušit následujícími způsoby:

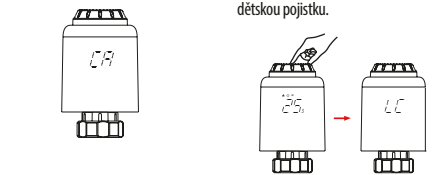
- Nastavením teploty v aplikaci nebo na zařízení.
- Naměřená teplota stoupne o více než 1,5 °C v průběhu 4,5 minut.
- Žádné nastavování teploty v aplikaci nebo na zařízení do 30 minut.

### Funkce ochrany proti zatuhnutí ventilu a dětská pojistka

#### Ochrana proti zatuhnutí ventilu:

TRV hlavice provádí běžné odvípování každé pondělí ve 12:00. Během provozu se na displeji zobrazí „⊙“.

**Dětská pojistka:** Dlouhým stisknutím středového tlačítka na 3 s, dokud se na displeji nezobrazí „⊙“, aktivujete dětskou pojistku. Pokud je zařízení uzamčeno, stisknutím středového tlačítka po dobu 3 sekund, dokud nezmizí „⊙“, čím deaktivujete dětskou pojistku.



### Trvalé uzamčení hlavice

Pokud chcete zamezit manuálnímu odemknutí, je nutné vytvořit scénu: "When device status changes". V nabídce vyberte hlavici a poté zvolte funkci "Child lock" kde vyberete volbu OFF. Poté pro akci „Then“ vyberte (+) „Control Single Device“. Opět vyberte hlavici a poté zvolte funkci "Child lock", kde vyberete volbu ON a scénu uložte a klikněte na Další. Poté celou scénu uložte a pojmenujte.



### Upozornění!

Pokud bude tato scéna aktivní, hlavice je trvale uzamčena. K odemčení dojde po deaktivaci této scény a odemčení hlavice.

## Instalace zařízení v aplikaci

Ujistěte se, že váš router je v dosahu vašeho telefonu. Ujistěte se, že jste připojeni k internetu. Zkrátíte tím čas párování zařízení.

### KROK 1 - STÁHNĚTE SI APLIKACI TUYA SMART

Stáhněte si aplikaci TUYA Smart z Google Play nebo Apple App Store a nainstalujte si ji do svého mobilního telefonu.



### KROK 2 - VYTVOŘTE SI NOVÝ ÚČET

Chcete-li zaregistrovat nový účet, postupujte podle následujících kroků:



Otevřete aplikaci TUYA Smart a klikněte na „Registrovat“ a vytvořte si nový účet.



Zadejte svoji e-mailovou adresu, na kterou bude zaslán ověřovací kód.



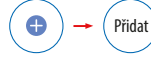
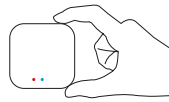
Zadejte ověřovací kód, který jste obdrželi v e-mailu.



Poté nastavte heslo.

### KROK 3 - PŘIDEJTE UNIVERZÁLNÍ BRÁNU

- Po zapnutí brány se přibližně za 10 sekund rozsvítí „červené světlo“ a brána vstoupí do stavu konfigurace sítě.
- Vstupte do „domovského“ rozhraní aplikace, klikněte na „+“ v pravém horním rohu a vyberte „Přidat zařízení“. Systém automaticky rozpozná zařízení a klikněte na „Přidat“.



#### ⚠️ Upozornění!

Konfiguraci sítě je možné provést jen v manuálním režimu. Nejprve zapněte Bluetooth na svém telefonu. Ujistěte se, že operační systém telefonu umožňuje aplikaci TUYA Smart přístup k funkci Bluetooth.

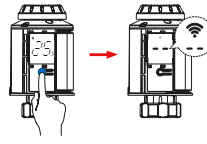
**Důležité!** Pro instalaci a nastavení univerzální brány do aplikace TUYA Smart postupujte dle pokynů v návodu pro TC GAT700 nebo TC GAT710.

- Vyberte 2,4G Wi-Fi a zadejte heslo, klikněte na „Dále“ a počkejte na dokončení konfigurace sítě.
- Vyčkejte, dokud není nalezeno zařízení a neiniculuje se. Pro dokončení klikněte na „Hotovo“.



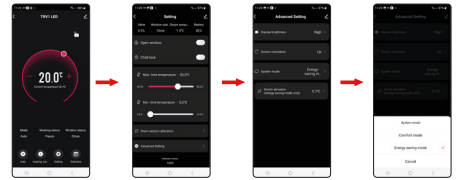
### KROK 4 - PŘIDEJTE ZAŘÍZENÍ

- Stiskněte a podržte tlačítko nastavení po dobu 3 sekund, dokud nezačne blikat „Wi-Fi“.
- V rozhraní aplikace univerzální brány vyberte „seznam zařízení ZigBee“, klikněte na „Přidat zařízení“, počkejte několik sekund, systém automaticky vyhledá a přidá zařízení. Následně klikněte na „Hotovo“.
- Po pojmenování zařízení klikněte na „Hotovo“, termostatická radiátorová hlavice bude přidána.



### Výběr režimu

Klikněte na „ⓘ“ a přejděte do rozšířeného nastavení (Advanced Setting), abyste změnili režim systému (System mode).



#### Režim úspory energie / Energy-saving mode (výchozí nastavení):

V rámci nastaveného teplotního rozsahu, zařízení automaticky spustí nebo zastaví ohřev, aby se předešlo trvalému ohřevu. Šetříte energii a zároveň se postaráte o pohodlí. (0,5 je minimální hodnota rozdílu teploty)

**Komfortní režim / Comfort mode:** Použití PID řídicího algoritmu. Zařízení neustále upravuje otevření hlavice tak, aby udržovala teplotu v malém rozsahu od nastavené teploty. Hlavice se neuzavře a teplota nebude velmi kolísat. Výrazně se tak zlepšuje komfort používání.

#### ⚠️ Upozornění!

Komfortní režim spotřebuje více energie než režim úspory energie. Vyberte režim systému dle svých potřeb.

**Provozní režimy:** Klepnutím na ikonu režimu vyberte provozní režimy.

**Automatický režim** (ikona A): Čtyři časové úseky a nastavení teploty je možné naprogramovat na den dle vlastních potřeb.



**Manuální režim** (ikona ruky): Zařízení bude pracovat podle aktuální nastavené teploty. Bez kontroly časovým programem.

**Režim ON:** Při vytápění se ventil otevře.

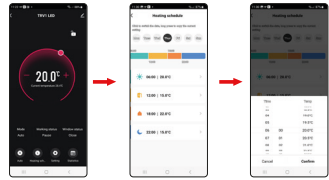
**Režim OFF:** Ventil se uzavře, aby se pozastavilo vytápění.

#### ⚠️ Upozornění!

Klepnutím na „+“ nebo „-“ upravte nastavenou teplotu.

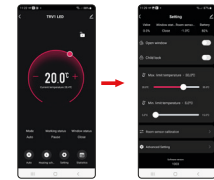
### Týdenní programování

Klepnutím na „🕒“ vstoupíte na stránku týdenního programování (Heating schedule). Nastavte čtyři časové období a nastavte teplotu dle vlastních potřeb.



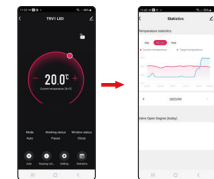
### Rozšířená nastavení

Klepnutím na „ⓘ“ vstoupíte na stránku nastavení (Setting). Můžete změnit nastavení pro: funkci otevření okna (Open window), dětskou pojistku (Child lock), maximální limit teploty, minimální limit teploty, kalibraci teploty (Room sensor calibration).



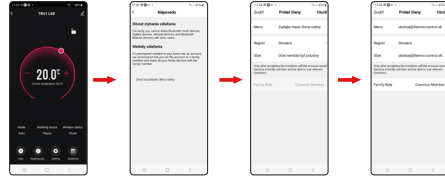
### Statistika

Klepnutím na „📊“ vstoupíte do statistiky hodnot teploty (Statistics).



### Funkce sdílení zařízení

Příklad sdílení mobilního telefonu A a mobilního telefonu B. Sdílejte zařízení s ostatními členy rodiny, která jim umožní dálkově ovládat TRV hlavici.



Klepněte vpravo nahoře na symbol tužky a potom klikněte na „Sdílet zařízení“.

Klepněte na „Přidat domácnosti“.

Vplňte informace.

Mobilní telefon B odsouhlasí připojení.

### Chybové kódy

Řešení problémů a údržba:

Chybový kód	Problém	Řešení
E	Abnormality teplotního čidla	Kontaktujte prodejce
F1	Pomalý provoz hlavice	Zkontrolujte instalaci a hlavici
F2	Pohyb je příliš dlouhý	Zkontrolujte upevnění TRV hlavice
F3	Pohyb je příliš krátký	Zkontrolujte TRV hlavici
F4	Vybitá baterie	Vyměňte baterie
F5	Hlavice nebyla detekována	Zkontrolujte, zda je hlavice nainstalována
Symbol baterie	Slabá baterie	Do týdne vyměňte baterie

### Hlasové ovládání

Po zapnutí reproduktoru můžete říct:

**Při použití Amazon Alexa:** Alexa,

- \* Turn on NÁZEV ZAŘÍZENÍ
- \* Set the NÁZEV ZAŘÍZENÍ to auto.
- \* Set the NÁZEV ZAŘÍZENÍ to off.
- \* What is the temperature of NÁZEV ZAŘÍZENÍ
- \* What is the target temperature of the NÁZEV ZAŘÍZENÍ.

**V automatickém režimu:**

- \* Set the NÁZEV ZAŘÍZENÍ to 26 degree.
- \* Drop the NÁZEV ZAŘÍZENÍ by 1 degree.
- \* Decrease NÁZEV ZAŘÍZENÍ temperature.
- \* Raise the NÁZEV ZAŘÍZENÍ by 1 degree.
- \* Increase NÁZEV ZAŘÍZENÍ temperature.

**Při použití Google Assistant:** OK google,

- \* Turn on NÁZEV ZAŘÍZENÍ.
- \* Set the NÁZEV ZAŘÍZENÍ to auto.
- \* What mode is the NÁZEV ZAŘÍZENÍ set to.
- \* What percentage charge does my NÁZEV ZAŘÍZENÍ have.

**V automatickém režimu:**

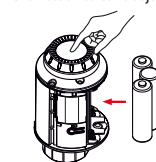
- \* Set the NÁZEV ZAŘÍZENÍ to 95 degree.
- \* Drop the NÁZEV ZAŘÍZENÍ by 1 degree.
- \* Raise the NÁZEV ZAŘÍZENÍ by 1 degree.
- \* Increase NÁZEV ZAŘÍZENÍ temperature.
- \* What is battery on the NÁZEV ZAŘÍZENÍ.

#### ⚠️ Upozornění!

„HEATER“ je název zařízení, můžete si jej pojmenovat i sami. Jednotka teploty termostatu a inteligentního reproduktoru musí být identická.

### Obnovení továrního nastavení

Nejprve vytáhněte baterie. Stiskněte a podržte středové tlačítko a současně vložte baterie. Začne blikat na displeji „FR“ po dobu 3 sekund. Poté tlačítko uvolněte a následně dojde k obnovení továrního nastavení.



#### ⚠️ Upozornění!

Po obnovení zařízení do továrního nastavení se všechny předcházející nastavení smažou.